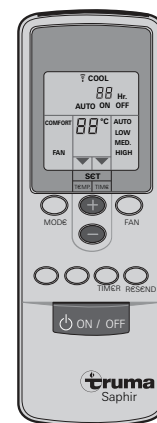
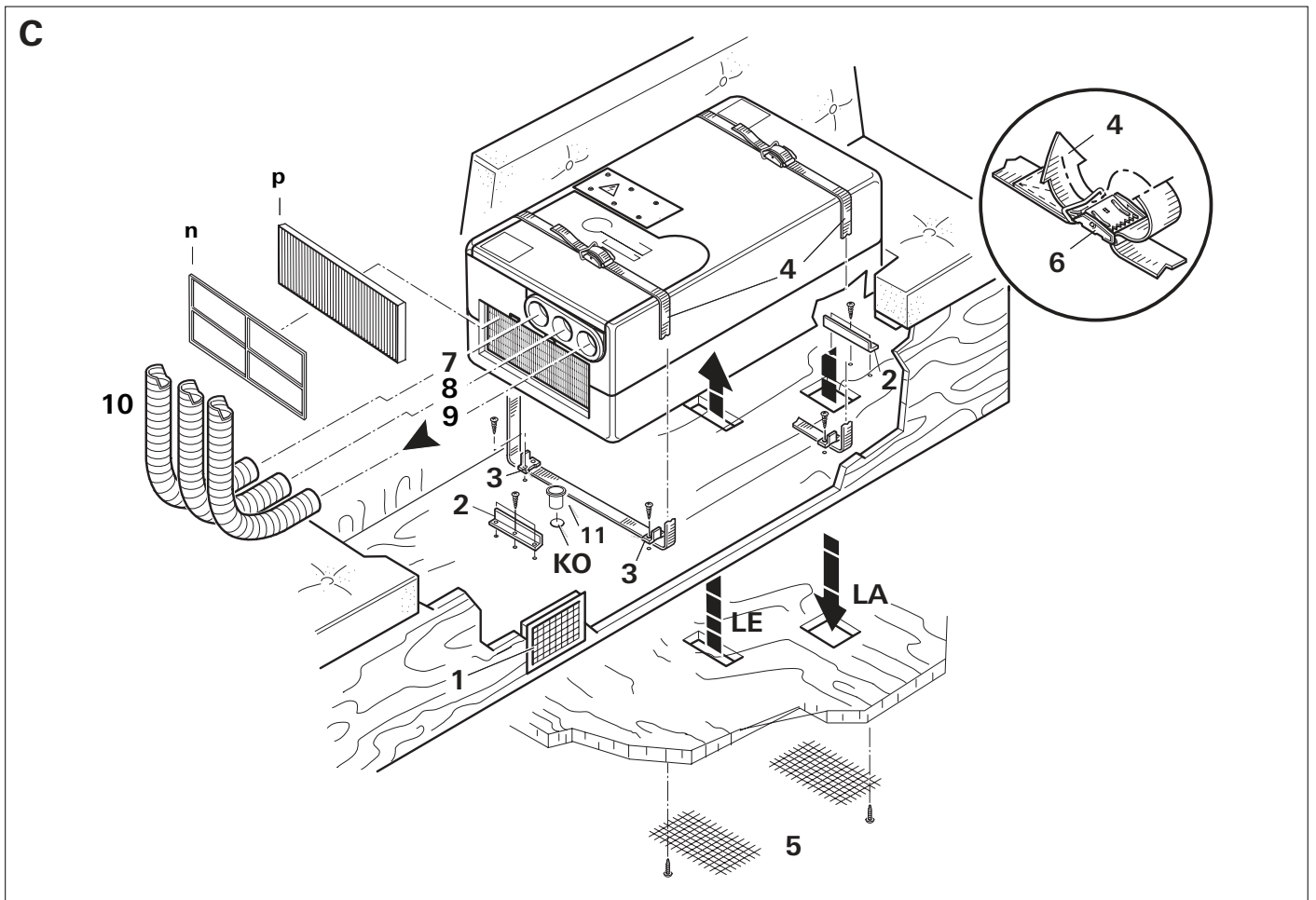
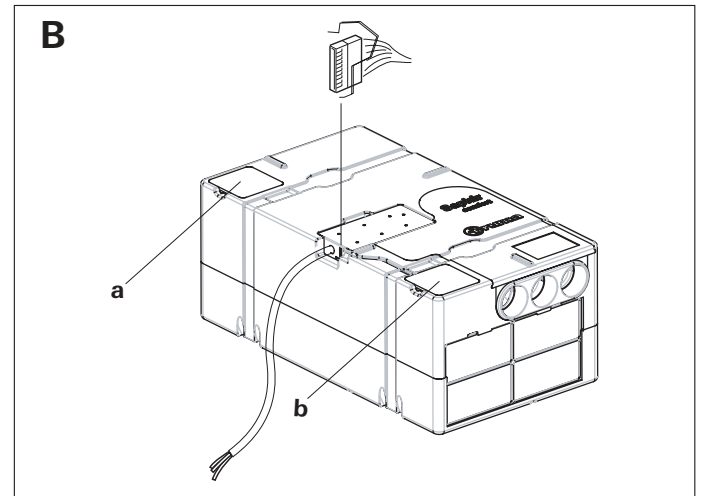
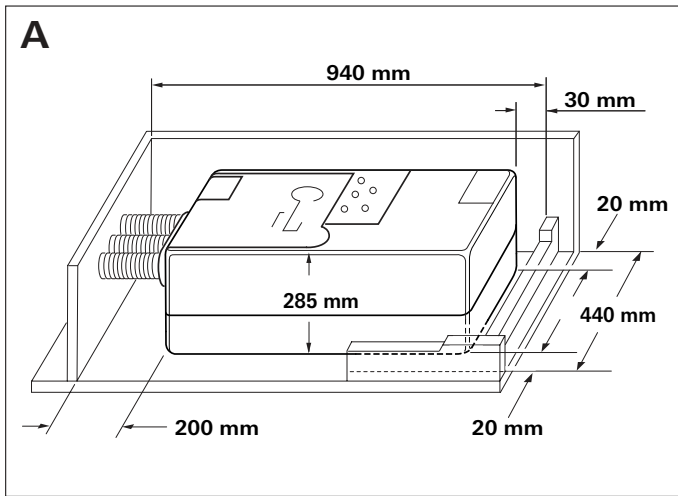


### Beszerelesi példa


- 1 Saphir comfort IR klímaberendezés
- 2a Táplevegő-bevezetés
- 2b Táplevegő-kimenet
- 3a Keringtetett levegő beszívója
- 3b Hideglevegő-kimenetek
- 4 Infravörös távirányító
- 5 Infravörös vevőegység





## Üzembe helyezés

A bekapcsolás előtt feltétlenül ügyeljünk arra, hogy 980 W-ra (230 V) elégséges-e a kempingterep áramellátásának biztosítása (legalább 4,2 A).

 A lakóautó áramellátó vezetéke (minimális átmérő 3 x 2,5 mm<sup>2</sup>) túlmelegedésének elkerülése érdekében a kábeldobról teljesen tekerjük le a vezetékét.

Az egyes kapcsolási parancsok elvégzéséhez a távirányítót mindig irányítsuk az infravörös vevőegységre.

1. A távirányító „g” gombjával kapcsoljuk be a Saphir comfort IR készüléket. Automatikusan a távirányítóval legutóbb beállított üzemmód kerül kiválasztásra.

2. Az „a” gombbal válasszuk ki a kívánt üzemmódot.

**FAN:** Csak szellőztetés (hűtés nélkül).

**COMFORT:** Hűtés. A fűvókák teljesítményét és a helyiség hőmérsékletét egyénileg be lehet állítani. A vevőkészülék zöld ellenőrző lámpája jelzi a kompresszor működését és ezzel együtt a hűtési üzemmódot.


3. Szükség esetén a „b” és „c” gombbal állítsuk be kívánság szerint a fűvókák teljesítményét és a helyiség hőmérsékletét.


A nyíl (h) mutatja a kiválasztott üzemmódot.

Amennyiben a hűtő üzemmódban a helyiség hőmérséklete megegyezik a távirányítón beállított hőmérséklettel, a kompresszor kikapcsol, és a vevőegység zöld ellenőrző lámpája kialszik. A keringtető fűvóka a szellőztetéshez tovább működik. Ha a helyiség hőmérséklete meghaladja a beállított hőmérsékletet, akkor a készülék automatikusan újra a hűtési üzemmódba kapcsol.

## Kikapcsolás

A kikapcsoláshoz a távirányító „g” gombját újra nyomjuk meg. A zöld ellenőrző lámpa kialvása igazolja a jelet.

 Ha kb. 3 percn belül újra bekapcsoljuk a klímaberendezést, akkor a zöld ellenőrző lámpa villog. A fűvókák működnek és a kompresszor csak hosszabb idő eltelte után kapcsol be.

 A hűtési üzemmódban kondenzvíz keletkezik a párologtatóban. A csiraképződés megakadályozása érdekében üzemeltessük a készüléket 5 – 10 percig a párologtató szárításához „FAN” és „HIGH” üzemmódban.

## Timer

Az integrált kapcsolóóra segítségével be lehet állítani a klímaberendezésen az automatikus ki- vagy bekapcsolást az aktuális időponttól számítva 15 órás időtartamra előre. Egy bizonyos bekapcsolási időpontot nem lehet előre programozni.

A programozáshoz először kapcsoljuk be a berendezést a távirányító „g” gombjával.

Ezután állítsuk be az „a”, „b” és „c” gombbal a kívánt üzemmódot és a helyiség kívánt hőmérsékletét.


Végül válasszuk ki az „e” (TIMER) gombbal a kívánt funkciót (k).

**ON** bekapcsoláshoz,  
**OFF** kikapcsoláshoz.

A nyíl (j) villog és jelzi a beállított üzemmódot, ezután válasszuk ki a SET (c) gombbal a kívánt működési időt (1 és 15 óra között).

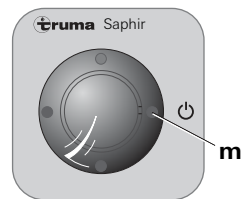
Amennyiben az **ON** (bekapcsolás) módot választottuk, úgy a beállítási folyamat után a távirányítóval újra ki kell kapcsolni a készüléket. A vevőegység sárga ellenőrző lámpája villog és igazolja a programozást.

Amennyiben az **OFF** (kikapcsolás) módot választottuk, a vevőegység sárga ellenőrző lámpája villog és igazolja a programozást. Ezután **ne kapcsoljuk ki** a berendezést a távirányítóval.

 A távirányító elemeinek kímélésre (az **OFF** programozás után) az infravörös adóegységet letakarhatjuk a kezünkkel, és ezután kikapcsolhatjuk a távirányítót. Így semmilyen jel sem továbbítódik a berendezésre és a programozás tárolva van.


## Be- / Kikapcsolás veszély esetén

A vevőegységen található még egy nyomógomb (m), amellyel távirányító nélkül is ki vagy be lehet kapcsolni a berendezést (pl. egy golyóstoll segítségével).



Ha ezzel a nyomógombbal kapcsoljuk be a berendezést, akkor automatikusan a távvezérlővel legutóbb beállított üzemmód kerül kiválasztásra.

## Fontos utasítások

 Javítási munkákat csak szakember végezhet!

1. Szállítás közben fellépő károsodások elkerülése érdekében a berendezést csak a Truma szervizcentrum tájékoztatása alapján szabad szállítani (lásd 48. oldal).

2. A berendezés házának kinyitása előtt a feszültséget minden póluson le kell kapcsolni.

3. A berendezés 230 V-ra és 3,15 A-ra méretezett biztosítéka (lassú, IEC 127) a berendezés elektronikus vezérlőegységében található és csak azonos felépítésű biztosítékkal cserélhető ki.

A berendezés biztosítékainak és csatlakozó vezetékének cseréjét csak szakember végezheti.

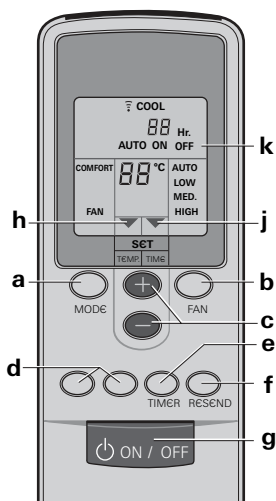
4. A berendezésen végrehajtott bármilyen változtatás vagy a működéshez elengedhetetlen alkatrészek és tartozékok esetében nem eredeti Truma gyártmányú alkatrészek felhasználása, továbbá a szerelési és használati utasítás be nem tartása a garancia elvesztéséhez vezet, és jótállási igényeknél kizáró oknak számít.

5. A hűtőkör az R 407c hűtőanyagot tartalmazza, és azt csak szakember nyithatja ki.

## Használati utasítás

**A berendezés üzembe helyezése előtt feltétlenül figyelmeztetjük a használati utasítást és a „Fontos utasítások”-at!** A gépjármű tulajdonosa felelős a berendezés szabályszerű kezeléséért.

## Távirányító



**a = MODE**  
**Üzemmódválasztó gomb**

FAN = Csak szellőztetés  
COMFORT = Hűtés és szellőztetés

**b = FAN**  
**Fűvóka teljesítménye**

AUTO = Automatikus  
LOW = Alacsony  
MED. = Közepes  
HIGH = Magas

**c = SET**  
**A helyiség hőmérséklete** kívánság szerint 16 és 31°C között, vagy az **előválasztási idő** 1 és 15 óra között állítható be.

d = Funkció nélkül

**e = TIMER**  
**Előválasztási idő**

**f = RESEND**  
**A távirányító beállítását ismételtlen küldjük a készülékre**

**g = ON/OFF**  
**Be-/kikapcsoló**

6. Semmilyen körülmények között sem szabad megakadályozni a hideg levegő kilépését és a keringtetett levegő beszívását. Kérjük, ezt vegye figyelembe a berendezés kifogástalan működésének biztosítása érdekében.

7. A jármű padlója alatt levő nyílásokat védeni kell szennyeződésektől és hólatyaktól. Ezeket a kerekek fröcskölésétől védett helyen kell elhelyezni, esetleg alkalmazzunk sárvédőt.

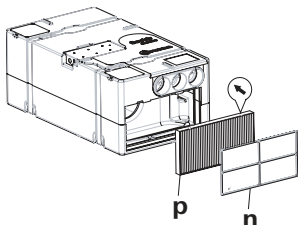
8. Ha a jármű alvázat **alvázvédelemben** részesítjük, akkor a jármű alatt lévő valamennyi nyílást le kell takarni, nehogy a szórás közben keletkező pára működési zavart okozzon a berendezésben. A kezelés után a takarást el kell távolítani.

9. A kompresszor károsodásának megakadályozása érdekében, a berendezés menet közbeni működtetése esetén (pl. generátorral vagy feszültség-átalakítóval) nem utazhatunk 8%-nál meredekebb emelkedőn vagy lejtőn.

10. Ne üzemeltessük a berendezést hosszabb ideig hűtő üzemmódban a jármű ferde állásában, mert adott esetben a keletkező kondenzvíz nem tud lefolyni, és kedvezőtlen körülmények között bejuthat a járműbe.

## Karbantartás

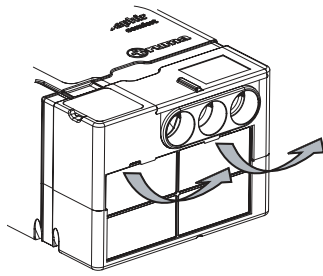
A helyiség levegőjének tisztításához a berendezés homlokzati oldalán található egy pihezűrő (n) és egy részecskeszűrő (p).



A pihezűrőt (n) szabályos időközönként, de legalább 2-szer egy évben, meg kell tisztítani, és szükség esetén ki kell cserélni (cikksz. 40090-58200).

Javasoljuk, hogy cserélje ki a részecskeszűrőt (p) évente egyszer a szezon kezdete előtt (cikksz. 40090-58100).

Cseréljük ki a pihezűrőt (n) úgy, hogy a felső szélén levő kihagyásoknál fogva húzzuk előre, és felfelé húzva vegyük ki. A részecskeszűrőt emeljük le előrefelé.



**⚠** Ügyeljünk a beépítési helyzetre!

A nyomtatott nyilak a berendezés belseje felé mutatnak, és jelzik a keringtetett levegő áramlásának irányát. **A berendezést soha ne működtessük szűrő nélkül.** Szűrő nélkül a párologtató szennyeződhet, ami csökkenti a berendezés teljesítményét!

A jármű padlója alatt található a kondenzvíz-lefolyó (C oldal, C ábra, 11). A kondenzvíz szabad lefolyásának biztosítása érdekében rendszeresen ellenőrizzük, hogy a lefolyó nem dugult-e el piszok, lomb, vagy hasonló szennyeződés következtében. **Amennyiben ezt nem vesszük figyelembe, akkor a kondenzvíz behatolhat a járműbe!**

## Hibakeresés

Zavar esetén kérjük, forduljon mindig a Truma szervizhez (lásd 48. oldal).

Mielőtt felhívja a vevőszolgálatot, kérjük ellenőrizze:

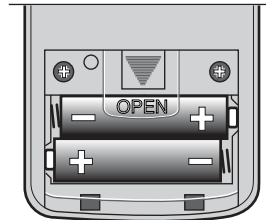
1. Megfelelő-e a lakókocsi 230 V-os tápvezetékeinek csatlakozása és rendben vannak-e a biztosítékok és áram-védőkapcsolók?
2. Alacsonyabb-e a távirányítón beállított hőmérséklet, mint a helyiség hőmérséklete?
3. Tiszta-e vagy szennyezett-e a berendezés homlokzati oldalán található pihezűrő (n) ill. a részecskeszűrő (p), vagy a tárolódoboz (amelybe be van építve a berendezés) felé elhelyezkedő levegőbeszívó?
4. Nem zárja-e el piszok, lomb, vagy ehhez hasonló szennyeződés a jármű

padlója alatt elhelyezkedő táplevegő-nyílást?

## A távirányító elemeinek cseréje

Csak kifolyásmentes LR 3, AM4, AAA, MN 2400 (1,5 V) típusú mikroelemeket használjon.

A távirányító hátoldalán található az elemrekesz.



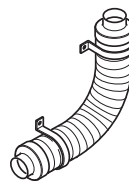
Az új elem behelyezésekor ügyeljünk a plusz és mínusz pólusokra!

**⚠** Üres, elhasznált elemek könnyen kifolyhatnak és károsíthatják a távirányítót! Távolítsa el az elemeket, ha a távirányítót hosszabb ideig nem használja.

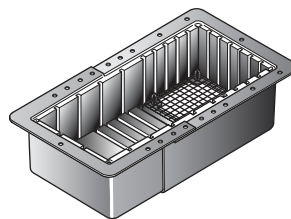
**Garanciaigényt nem fogadunk el kifolyt elemek által okozott kár esetén.**

Az elromlott távirányító kicserélése előtt feltétlenül távolítsuk el az elemeket, és ártalmatlanítsuk azokat megfelelő módon.

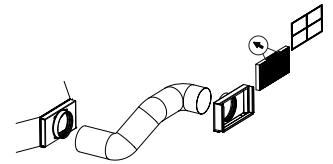
## Tartozékok



Hideglevegő-csőbe beszerelhető hangtompító, a lakótéren belüli zaj további csökkentése érdekében (cikksz. 40040-60100).



Kifúvó csatorna a lakótéren kívüli zaj további csökkentésére. Beszerelés a jármű alatt (cikksz. 40040-32500).



A helyiség levegőjének felszívására szolgáló hajlékony csövek alkalmazásával a klímaberendezés beszerelése lakótéren kívüli zárt helyen (pl. kettős padló vagy hátsó garázs) is kivitelezhető, ezáltal elkerülhető szennyezett levegő felszívása (pl. benzingőzök a hátsó garázból).  
Cikksz. 40090-59100

## Utasítások a klímaberendezés használatához

– A Saphir comfort IR klímaberendezés minimális áramfelvételre méretezett. Üzembe helyezés előtt mégis ellenőrizzük, hogy a kempingtérp áramellátása megfelelően biztosítva van-e (min. 4,2 A).

– Állítsuk a járművet lehetőleg árnyékba.

– Ablakredőny és/vagy védőfedél használata csökkenti a hőbesugárzást.

– Rendszeresen tisztítsuk a lakókocsi tetejét (szennyezett tető erősebben felmelegszik).

– A berendezés üzemeltetése előtt alaposan szellőztessük ki a járműből a megrekedt meleg levegőt.

– Kötény vagy hasonló alkatrészek felszerelésekor ügyeljünk arra, hogy elegendő nyílás legyen a táplevegő elvezetéséhez. A meleg levegő nyílása nem lehet a bemenő oldalon.

– A helyiség egészséges klímája érdekében ne válasszuk túl nagyra a belső és külső hőmérséklet közötti különbséget. Az üzemeltetés alatt tisztul és szárad a keringtetett levegő. A füledt, nedves levegő szárításával alacsony hőmérsékletkülönbség esetén is a helyiségben kellemes klímát állíthatunk elő.

– A hűtési üzemmód ideje alatt tartsuk zárva az ajtókat és az ablakokat.

## Műszaki adatok

az EN 814 szabvány, ill. a Truma vizsgálati kritériumai alapján

### Megnevezés:

Saphir comfort IR,  
Komfort-légkondicionáló

### Felhasználási terület:

Mozgó és álló kis helyiségek

### Beépítési egységek

száma: 1

### Méret (H x Sz x M):

710 x 400 x 285 mm

**Súly:** kb. 24 kg

### Tápfeszültség:

230 V – 240 V ~, 50 Hz

### Maximális hűtési

teljesítmény:

2,4 kW

### Valós teljesítményfelvétel:

0,98 kW

**Indító áram:** 20 A (150 ms)

**Áramfelvétel:** 4,2 A

**Védelemfajta:** IP X5

**Hűtési jóságfok (EER):** 2,4

### Keringtetett levegőáram

(hideg levegő):

max. 380 m<sup>3</sup>/h

**Hűtőközeg:** R 407c

### Hűtőközeg-mennyiség:

Lásd a berendezés gyári tábláján

### Kompresszorolaj:

Diamond MA32, 300 cm

### Zaj:

A beépítés módjától függ

### A jármű maximális dőlése

üzemeltetés közben:

5°/8%

### Alkalmazhatósági

**hőmérséklet-tartomány:**

+ 16°C-tól + 40°C-ig

– A helyiség levegőjének érzékelője

megakadályozza

a kompresszor

üzemeltetését +16°C alatti hőmérsékletnél.

– A jéglerakódás érzékelője

megakadályozza, hogy

nem megengedhető

jégréteg képződjön a

párologtatón.

– A hőmérsékletkapcsoló

megakadályozza a

kompresszoron a túl

magas áramerősséget és a

túl magas hőmérsékletet.

## EGK típusengedély:

A Saphir comfort IR kielégíti a gépjárműmotorok rádió-zavarmentesítésére vonatkozó 72/245/EGK irányelvet, valamint a kiegészítő 2004/104/EK és 2005/83/EK irányelvet. Típusengedély-szám: e1 03 4392.

Műszaki változtatások jogát fenntartjuk!

## Truma – a gyártó jótállási nyilatkozata

### 1. Garanciális eset

A gyártó szavatosságot vállal a készülék olyan hibáira, melyek anyag- illetve gyártási hibára vezethetők vissza. Mindemellett fennáll az eladóval szembeni törvényes szavatossági igény.

Garanciaigény nem áll fenn:

– gyorsan kopó alkatrészek és természetes kopás esetén,

– nem eredeti Truma alkatrészeknek a készülékekben való használata esetén,

– a Truma beszerelési- és használati utasításának be nem tartása esetén,

– szakszerűtlen kezelés esetén,

– szakszerűtlen, nem a Truma által elrendelt szállítási csomagolás esetén.

### 2. A garancia mértéke

A garancia olyan, az 1. pont szerinti hibára érvényes, amely az eladó és a végfelhasználó közötti adásvételi szerződés megkötése óta eltelt 24 hónapon belül lép fel. A gyártó ezeket a hibákat utólag kiküszöböli, saját döntése szerint utólagos javítás vagy pótszállítmány formájában. Amennyiben a gyártó garanciát nyújt, a kijavított vagy kicserélt alkatrészek garanciaideje nem kezdődik előlről, hanem a régi határidő továbbra is érvényben marad. További követelések, legfőképpen a vevő vagy harmadik személy kártérítési igénye kizárt. Ez nem érinti a termékszavatossági törvény előírásait.

A garancia alá eső hiba elhárításához igénybevett Truma gyári ügyfélszolgálat költségeit, főként a szállítási-, kiszállási-, munka- és anyagköltségeket a gyártó fedezi, amennyiben az ügyfélszolgálat Németországban kerül bevetésre. A garancia nem fedezi az ügyfélszolgálat bevetését más országokban.

A készülék megnehezített ki- vagy beszerelési körülményei (pl. bútor vagy karosszéria leszerelése) által keletkező többletköltségek nem tekinthetők garanciaszolgáltatásnak.

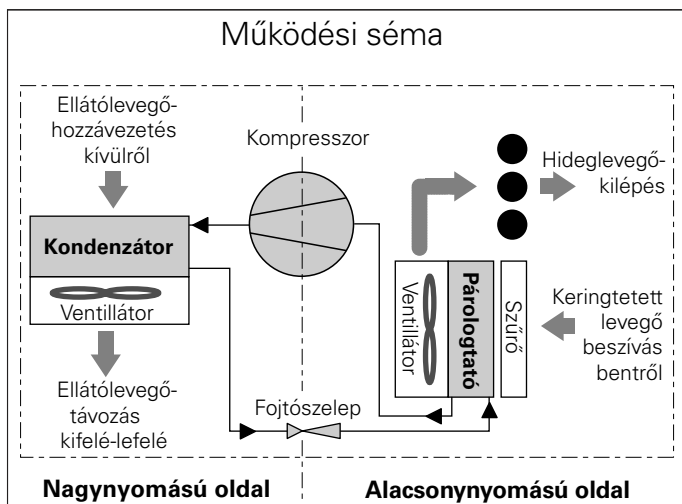
### 3. Garanciális eset érvényesítése

A gyártó címe:  
Truma Gerätetechnik  
GmbH & Co. KG  
Wernher-von-Braun-Straße 12  
D-85640 Putzbrunn.  
Hiba esetén  
Németországban mindig a Truma szolgáltató központját kell értesíteni; más országokban az egyes szervizpartnerek (lásd a címlistát) állnak rendelkezésre. A reklamációkat pontosan meg kell nevezni. Továbbá fel kell mutatni a szabályszerűen kitöltött garancialevelet vagy a készülék gyártási számát, valamint meg kell adni a vásárlás időpontját.

A szállítási károk elkerülése végett, a készüléket csakis a németországi Truma szerviz központtal, illetve az egyes külföldi szerviz központtal való megbeszélés után lehet elküldeni. Ellenkezőleg az esetleges szállítási károk keletkezésének kockázatát a feladó viseli.

Általában a készüléket a Truma-nál beszerezhető különleges csomagolódobozban kell elküldeni fuvarozási szállítmányként. Garanciális esetben a gyár állja a beküldés és a visszaküldés költségeit. Ha nem áll fenn garanciális eset, a gyártó értesíti az ügyfelet és közli a javítás költségeit, melyeket a gyártó nem vállal át; ebben az esetben a szállítási költségek az ügyfelet terhelik.

## Működési séma



## Beszereleési utasítás

**A berendezés beszerelését és javítását csak szakember végezheti.** A munkálatok megkezdése előtt gondosan olvassuk át és tartsuk be a beszerelési utasításokat!

**A ábra** mutatja a szabványos beépítéshez szükséges minimális méreteket.  
**B ábra** mutatja az oldalnézetet az elektromos csatlakozásokkal.  
**C ábra** mutatja a Truma Saphir comfort IR klímaberendezés szabványos beépítését.

## Felhasználás

Ezt a berendezést lakókocsik és lakóautók belsejében történő beépítésre tervezték. Egyéb helyen való használata kizárólag a Truma céggel való egyeztetés után lehetséges.

## Használati engedély

### Megfelelőségi nyilatkozat:

A Truma gyártmányú Saphir comfort IR légkondicionáló berendezés kielégíti az EN 814 szabvány alapvető követelményeit, az EN 378 szabvány biztonságtechnikai és környezetvédelmi követelményeit, a 89/336/EGK EMV-irányelvet, a 73/23/EGK alacsonyfeszültségre vonatkozó irányelvet, valamint a vonatkozó érvényes EK irányelveket, és jogosult a CE jel viselésére.

### EGK típusengedély:

A Saphir comfort IR kielégíti a gépjárműmotorok rádió-zavarmentesítésére vonatkozó 72/245/EGK irányelvet, valamint a kiegészítő 2004/104/EK és 2005/83/EK irányelvet. Típusengedély-szám: e1 03 4392.

## Előírások

A berendezésen végrehajtott bármilyen változtatás, vagy a működéshez elengedhetetlen alkatrészek és tartozékok esetében nem eredeti Truma gyártmányú alkatrészek felhasználása, továbbá a beszerelési és használati utasítás be nem tartása a garancia elvesztéséhez vezet és jótállási igényeknél kizáró oknak számít. Ezen kívül érvényét veszti a berendezés üzemeltetési engedélye.

## A hely megválasztása

A berendezést alapvetően úgy kell beépíteni, hogy a karbantartási munkáknál mindig jól hozzáférhető és könnyen ki- és beépíthető legyen.

**i** A jármű egyenletes hűtése érdekében a klímaberendezést **központi** helyen egy tárolódobozba, vagy ehhez hasonló helyen úgy kell beszerelni, hogy lehetséges legyen a hideg levegő egyenletes elosztása a lakókocsiban vagy lakóautóban.

A klímaberendezést szereljük a padlóra. A berendezés közvetlenül szívja be a helyiség hűtésre kerülő levegőjét a tárolódoboz falán levő légrácson (1 – különleges tartozék cikksz. 40040-29200), vagy más min. 300 cm<sup>2</sup> össz nagyságú nyílásokon át.

**!** A keringtetett levegő a berendezés üzemeltetése közben szárad és tisztul. Ezért megfelelő módszerekkel gondoskodni kell arról, hogy külső tárolóhelyen történő beszerelés esetén (pl. kettős padló) a berendezés a hűtésre kerülő levegőt a jármű belső teréből szívja be. Külső levegő beszívása esetén erősen csökkenhet a klímaberendezés hatása.

A berendezést lehetőleg úgy helyezzük el, hogy a jármű alváza a levegőbemenet (LE) és a levegőkimenet (LA) között legyen.

Helyezzük a beépítési sablont a beépítésre kijelölt tárolódobozba és ellenőrizzük a padlónyílások helyzetét. A klímaberendezést az oldalfalaktól min. 20 mm-es, és a hátsó falaktól ill. bútordaraboktól min. 30 mm-es távolságra kell elhelyezni, hogy megakadályozzuk a zajátvitelt üzemeltetés közben. Az elülső oldalon a minimális távolság 200 mm legyen, hogy lehetővé tegyük a pihezűró és a részecskeűró cseréjét.

**!** A jármű padlójában lévő nyílásoknak szabadon hozzáférhetőnek kell lenniük, és a mögöttük elhelyezkedő alvázrészecskék vagy ehhez hasonló alkatrészek nem fedhetik el azokat! A nyílásokat a kerekek fröcskölésétől védett helyen kell elhelyezni,

esetleg alkalmazunk sárvédőt.

## A klímaberendezés beszerelése elegendő hely esetében

### Előkészítés

**B ábra:** A beépítéshez szükséges anyagokat és a távirányítót vegyük ki a berendezés tároló rekeszeiből (a és b).

**1. C ábra:** Helyezzük a beépítési sablont a tárolódobozba és rögzítsük. Jelöljük ki a rögzítési lyukakat a 2 rögzítő derékszög (2) számára elöl és hátul (a derékszög szára kifelé mutat!).

2. Jelöljük ki a padlónyílásokat a táplevegő bevezetéséhez „LE”, a táplevegő kivezetéséhez „LA” és a kondenzvíz lefolyójához „KO”.

3. A könnyebb behelyezés érdekében jelöljük meg a klímaberendezés hosszanti éleit.

4. Vegyük ki a sablont és vágjuk ki a padlón a kijelölt nyílásokat.

**A fúrás előtt fordítsunk figyelmet a padló alatt található ill. rejtetten vezetett kábelekre, gázvezetésekre, alvázrészecskékre vagy ehhez hasonló alkatrészekre!**

Ezután vonjuk be a jármű padlójába vágott nyílások vágási felületeit alvázvédő anyaggal.

5. Csavarjuk fel mindkét rögzítő derékszöveget (2) egyenként 3 csavarral.

6. Helyezzük be felülről a kondenzvíz-lefolyó (KO) csomját (11).

7. Helyezzük be a klímaberendezést a tárolódobozba (a két rögzítő derékszög között) és igazítsuk a kijelölt hosszanti élekhez.

**i** **A berendezés beszerelésekor feltétlenül ügyeljünk arra, hogy a kondenzvíz-lefolyó csomkjára (11) a berendezés alapjának kihagyásában legyen. Különbön fennáll annak a veszélye, hogy a víz behatol a belső térbe! A kifogástalan levegőáramoltatás biztosításának érdekében**

**a berendezés és a padló nyílásainak pontosan illeszkedniük kell egymásra. Amennyiben ezt nem tartjuk be, nincs biztosítva a berendezés kifogástalan működése!**

8. Csavarozzuk fel a mellékelt csavarokkal (2 csavar egy derékszöghöz) a 4 darab, két rögzítő szalaggal tartott oldalsó rögzítő derékszöveget (3).

**!** A klímaberendezést **minden oldalról** rögzíteni kell a mellékelt derékszögekkel, hogy elkerüljük a berendezés váratlan elcsúszását erős mozgások esetén (pl. erős fékezés).

9. Tömítsük a kondenzvíz-lefolyó csomját (11) alulról körben karosszériatömítő anyaggal.

10. Rögzítsük mindkét padlórácsot (5) az „LE” és „LA” nyílások számára megfelelő csavarokkal vagy szorítókapcsokkal alulról a jármű padlójára (szállítási terjedelem nem tartalmazza).

## A klímaberendezés beszerelése szűk helyen

### Előkészítés:

**B ábra:** Vegyük ki a beépítéshez szükséges anyagokat és a távirányítót a berendezés tároló rekeszeiből (a és b).  
**C ábra:** Bontsuk ki a szorító szalagokat és vegyük ki a 4 rögzítő derékszöveget.

**1. C ábra:** Helyezzük be a beépítési sablont a tárolódobozba és rögzítsük. Jelöljük ki a rögzítési lyukakat a 4 oldalsó rögzítő derékszög (3), és a 2 rögzítő derékszög számára elöl és hátul (a derékszög szára kifelé mutat!).

2. Jelöljük ki a padlónyílásokat a táplevegő bevezetéséhez „LE”, a táplevegő kivezetéséhez „LA” és a kondenzvíz-lefolyójához „KO”.

3. Vegyük ki a beépítési sablont, és fúrjuk ill. vágjuk ki az „LE”, „LA” és „KO” jelzésű nyílásokat. Ezután vonjuk be a jármű padlójába vágott nyílások vágási felületeit alvázvédő anyaggal.

**A fűrés előtt fordítsunk figyelmet a padló alatt található ill. rejtetten vezetett kábelekre, gázvezetékekre, alvázrészekre vagy ehhez hasonló alkatrészekre!**

4. Rögzítsük egyenként 2 csavarral a 4 oldalsó rögzítő háromszöget (3) és egyenként 3 csavarral a 2 rögzítő derékszöveget (2 – a derékszög szára kifelé mutasson!).

**!** A klímaberendezést **minden oldalról** rögzíteni kell a mellékelt derékszögekkel, hogy elkerüljük a berendezés váratlan elcsúszását erős mozgások esetén (pl. erős fékezés).

5. Helyezzük be felülről a kondenzvíz-lefolyó (KO) csonkját (11).

6. Fűzzük át a két rögzítő szalagot (4) a 4 rögzítő derékszögre (3) az ábrának megfelelően (a rögzítő szalag felirata a padló felé mutat). Helyezzük a klímaberendezést a tárolódobozba és rögzítsük a rögzítő szalagokkal (4). Ügyeljünk arra, hogy a rögzítő szalagok a berendezésen lévő, erre a célra szolgáló kihagyásokban feküdjenek. Fűzzük át a rögzítő szalagokat (4) az ábrának megfelelően a csaton (6) és feszesen húzzuk meg.

**!** **A berendezés beszerelésekor feltétlenül ügyeljünk arra, hogy a kondenzvíz-lefolyó csonkjának (11) a berendezés alapjának kihagyásában legyen. Különben fennáll annak a veszélye, hogy a víz behatol a belső térbe! A kifogástalan levegőáramoltatás biztosításának érdekében a berendezés és a padló nyílásainak pontosan illeszkedniük kell egymásra. Amennyiben ezt nem tartjuk be, nincs biztosítva a berendezés kifogástalan működése!**

7. Tömítsük alulról a kondenzvíz-lefolyó csonkját (11) körben karosszériatömítő anyaggal.

8. Rögzítsük a két padlórácsot (5) az LE és LA nyílások számára megfelelő csavarokkal vagy szorítókapcsokkal (szállítási terjedelem nem tartalmazza).

## Hideglevegő-elosztás és keringtetett levegő visszavezetése

### Hideglevegő-elosztás

A berendezés mindhárom hideglevegő-kifúvójához (7, 8 + 9) csatlakoztatni kell egy-egy KR 65 Ø 65 mm méretű, legalább egy kivezetőnyílással rendelkező hideglevegő-csővet (10).

Toljuk be a hideglevegő-csőveket (10) a berendezés hideglevegő kifúvójába és vezessük a levegő kilépőfúvókáihoz. A zaj csökkentése érdekében a Truma cég, mint különleges tartozékot, hideglevegős rendszerbe szerelhető hangtompítót kínál (cikksz. 40040-60100).

A lehűtött levegő jármű belsejébe történő kibocsátására alkalmas az elfordítható fúvóka SCW 2 (fekete – cikksz. 39971-01 vagy bézs – cikksz. 39971-02), a végdarab EN-O (cikksz. 40171-07) lamellás betéttel LA (cikksz. 40721-01/02/03/04/05) vagy a négyszögletes szellőztető RL (cikksz. 40280-01) a csatlakozó darabmal ANH (cikksz. 40290-02).

**Fontos utasítások:** A hideg levegő elosztása minden járműtípusra az építőszekrény-elv szerint méretezett. Ehhez bőséges tartozékkínálat áll rendelkezésre.

A lehető legjobb hűtési teljesítmény elérésének érdekében javasoljuk:

- A hideglevegő-csőveket lehetőleg rövid szakaszon, és egyenes vonalban vezessük a levegő-kilépőfúvókákhoz.
- A hideg levegő elosztásához összesen maximum 15 m hosszú hideglevegő-csővet használjunk.

- A leghosszabb hideglevegő-csővet (max. 8 m) csatlakoztassuk a jobb oldali hideglevegő-kivezetőhöz (9), mivel itt a legnagyobb a levegőáthaladási teljesítmény.

- Kondenzvíz képződésének megakadályozása érdekében ne vezessük a hideglevegő-csőveket hőforrás közelében (pl. hálózati alkatrészek közelében vagy hűtőszekrény mögött).

## Keringtetett levegő visszavezetése

A berendezés újra felszívja, a keringtetett levegőt vagy egy kiegészítő levegőrácsot (1 – különleges tartozék cikksz. 40040-29200), pl. a tárolódoboz falában, vagy több kisebb legalább 300 cm<sup>2</sup> összfelületű nyíláson keresztül.

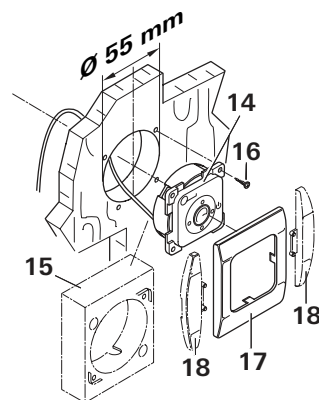
**Fontos utasítás:** A kifogástalan levegőcsere érdekében a jármű belső tere és a berendezés tárolóhelye közötti szellőzőnyílást a berendezés közvetlen közelében kell elhelyezni. Adott esetben terelőket kell alkalmazni, hogy a keringtetett levegő visszavezetését ne torlaszolja el más tárgyak.

**!** Olyan esetekre, amikor a szellőzőnyílás nem helyezhető el a berendezés közvetlen közelében, a Truma cég a helyiség levegőjének felszívásához, mint különleges tartozékot, hajlékony levegőfelszívót kínál (cikksz. 40090-59100).

## Infravörös vevőegység beszerelése

Előnyös a vevőegységet (14) felszerelni a ruhaszekrényre úgy, hogy a távirányítót akadálytalanul rá lehessen irányítani (a csatlakozókábel hosszúsága 3 m). Szükség esetén szállítható 3 m hosszúságú hosszabbító kábel (cikksz. 40040-34800).

**!** Ha a vevőegységet nem lehet vakolat alá szerelni, a Truma cég kívánságra különleges tartozékként vakolatra helyezhető keretet szállít (15 – cikksz. 40000-52600).



Fúrjunk Ø 55 mm átmérőjű lyukat. Vezessük hátra a kábelt és rögzítsük a vevőegységet 4 csavarral (16). Helyezzük fel ezután a fedőkeretet (17), vezessük a kábelt a klímaberendezéshez és csatlakoztassuk az oldalán.

**!** A fedőkeret lezárásához Truma, mint különleges tartozékot, oldallappkészletet (18) szállít 8 különböző színben (kérjük, érdeklődjön a kereskedőnél).

## Elektromos csatlakozás 230 V

**!** Az elektromos csatlakoztatást csak szakember végezheti (Németországban pl. a VDE 0100, 721 pontja szerint)! Az itt található tudnivalók a csatlakoztatás elvégzéséről nem laikusok tájékoztatására szolgálnak, hanem az Ön által megbízott szakembernek szóló kiegészítő információk!

A 150 cm hosszúságú csatlakozókábel segítségével hozzuk létre a csatlakozást a hálózat és a jármű 10 A-os biztosítékkal rendelkező vezetéke között.

Feltétlenül ügyeljünk a megfelelő színű vezetékek helyes bekötésére!

Minden kábelt csőbilinccsel kell biztosítani!

Karbantartási és javítási munkákhoz szükség van a járműben bontóelőtételre minden pólusnak a hálózatról való leválasztásához legalább 3,5 mm-es érintkező-távolsággal.

## Működés ellenőrzése / a távirányító tartója

A távirányító tartóját lehetőleg a vevőegység (14) közelében helyezzük el, hogy lehetővé tegyük a klímaberendezés működtetését anélkül, hogy kivennénk a távirányítót a tartójából.

Ezután ellenőrizzük a berendezés minden funkcióját a használati utasítás szerint.

A használati utasítást a kitöltött garancialappal együtt át kell adni a jármű üzemben tartójának.