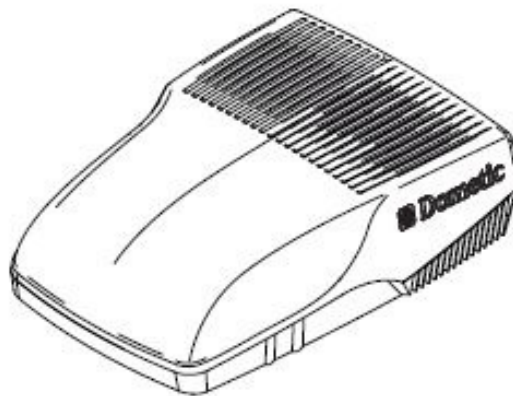


## Használati utasítás Dometic FreshJet 1100/1700/2200 tetőklíma-készülékekhez



**Dometic  
FreshJet**

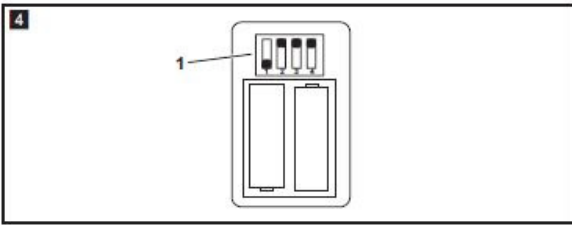
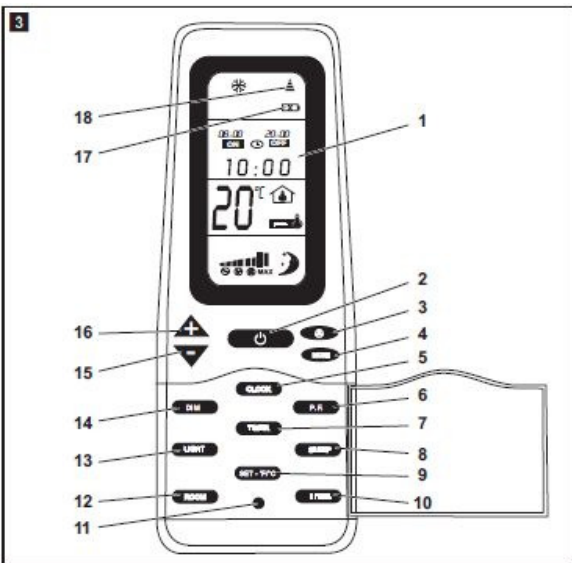
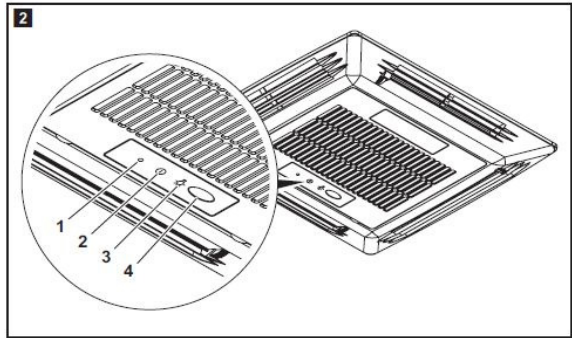
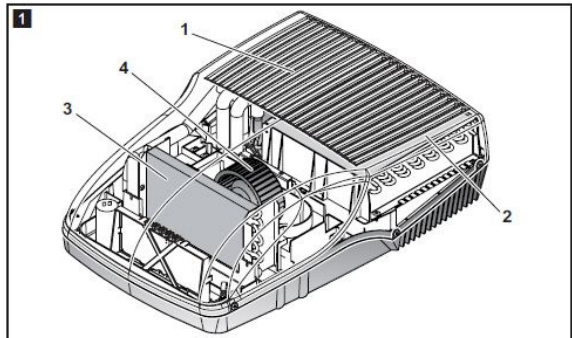


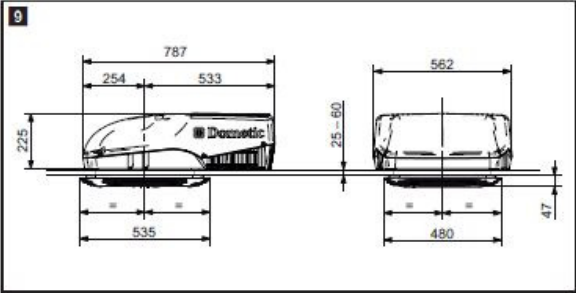
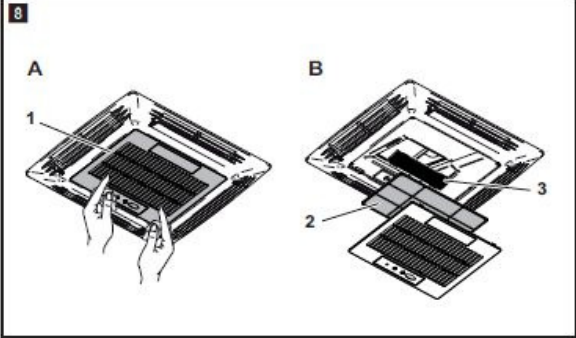
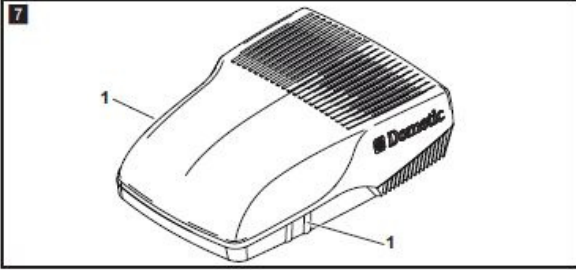
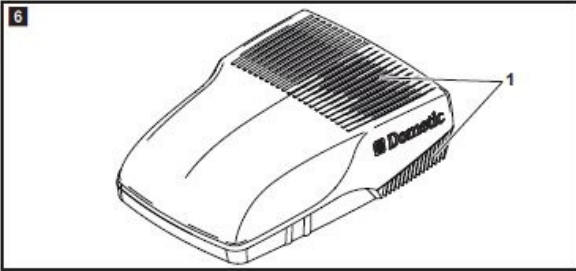
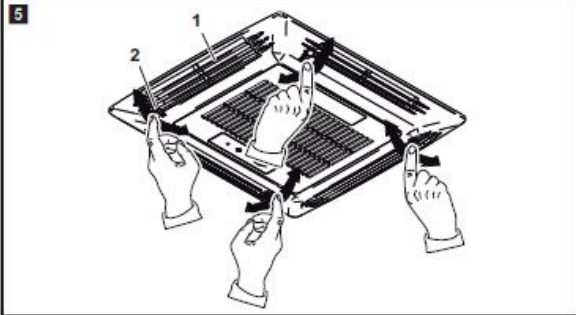
**DOMETIC Zrt. ÉRTÉKESÍTÉSI IRODA BUDAPEST-JÁSZBERÉNY  
DOMETIC HUNGARY SALES OFFICE**

Budapesti részleg/Budapest section:  
1147 Bp., Kerékgyártó u. 5.  
Tel: +36-1-468-4400  
Fax: +36-1-468-4401

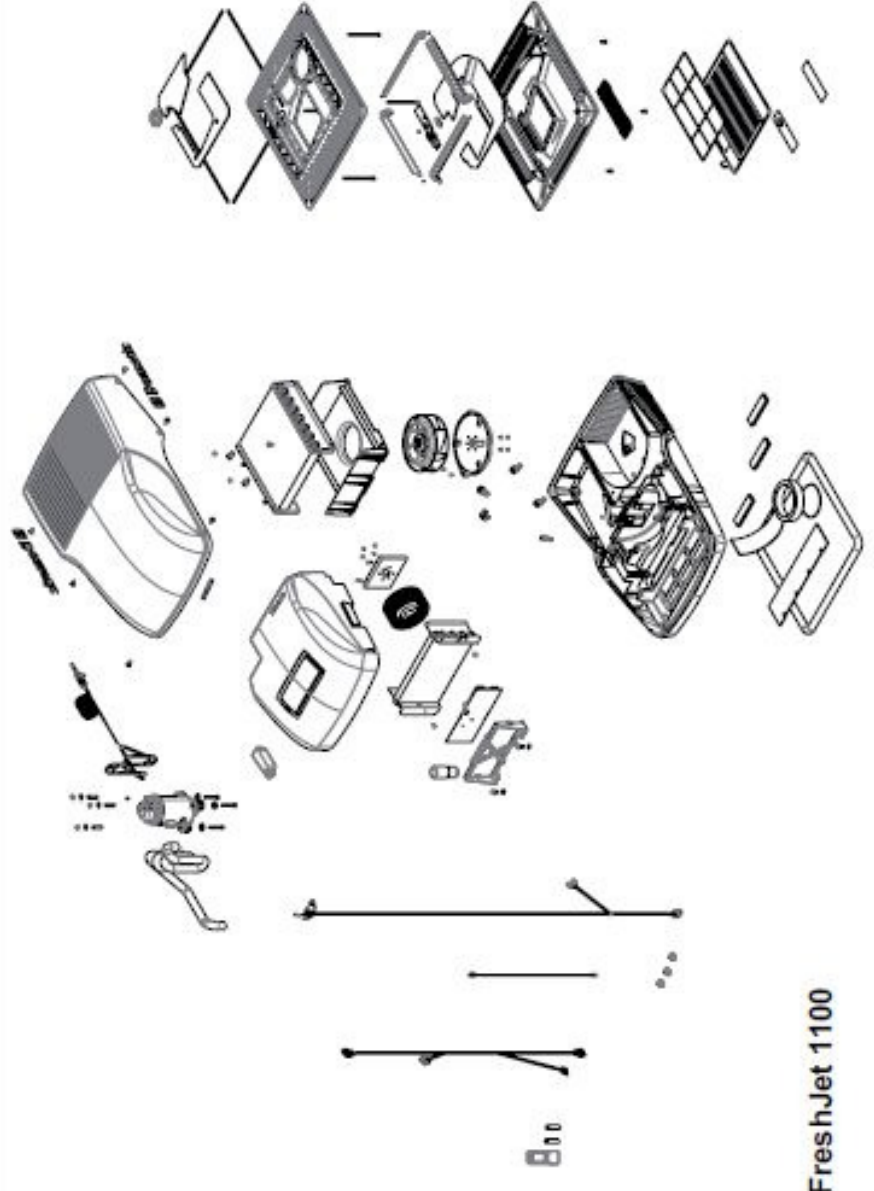
Jászberényi részleg/Jászberény section:  
5100 Jászberény, Necsó telep 1.  
Tel: +36-57-506-350  
Fax: +36-57-506-351

Team mail: [budapest@dometic.hu](mailto:budapest@dometic.hu)  
web: [www.waeco.hu](http://www.waeco.hu), [www.dometic.hu](http://www.dometic.hu)



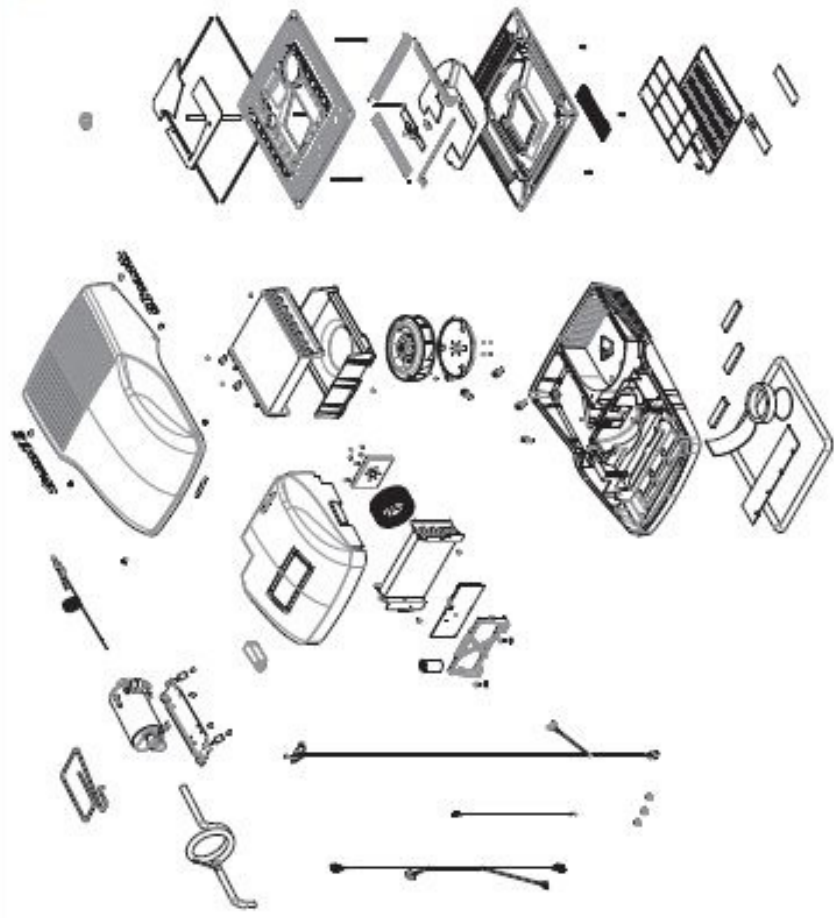


10



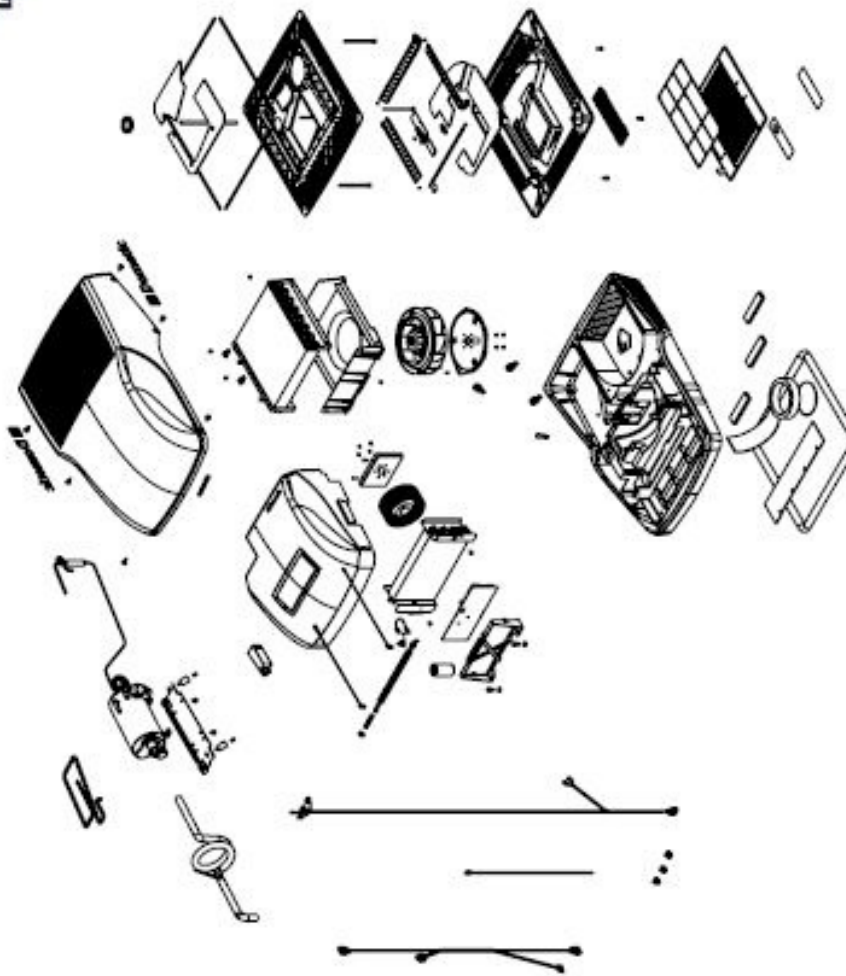
FreshJet 1100

11



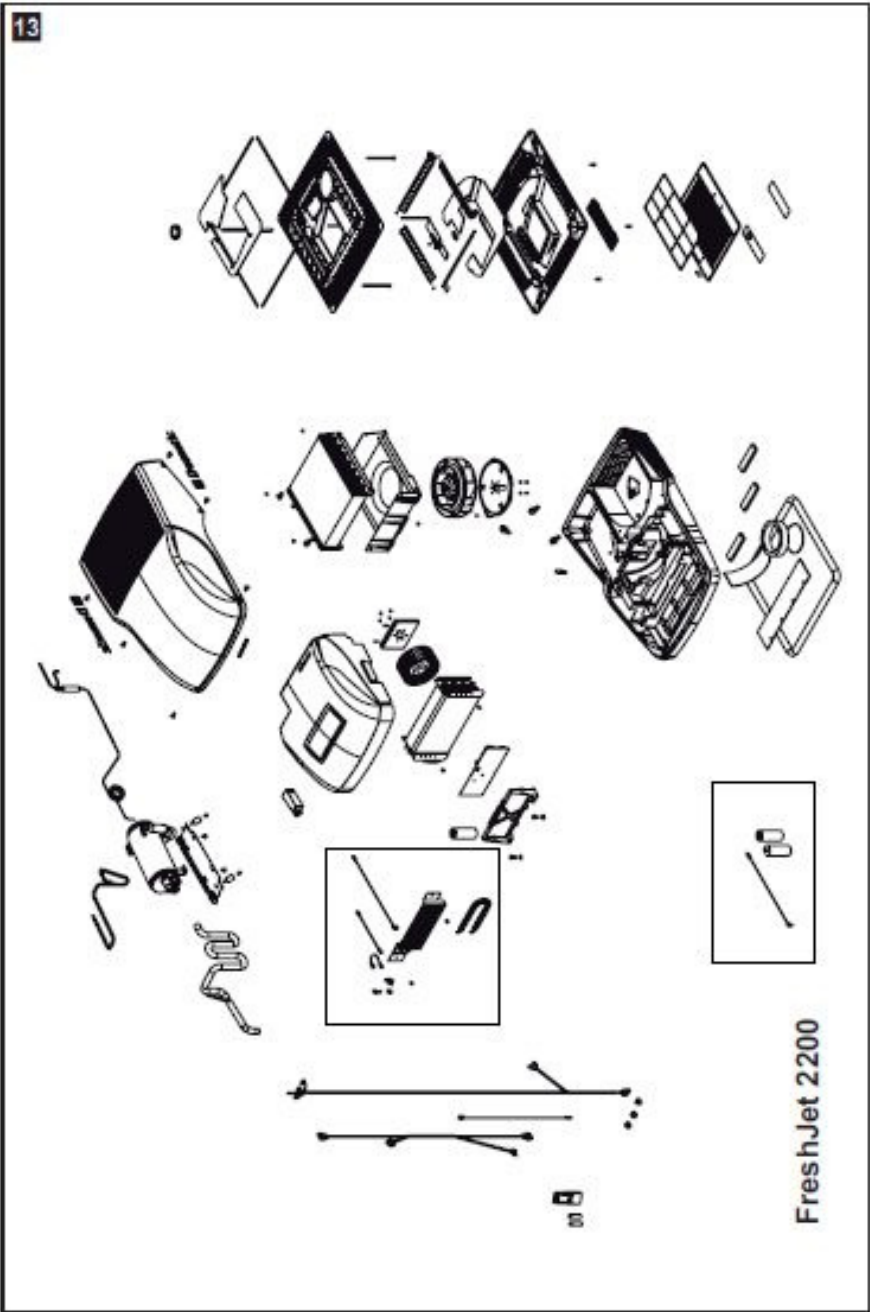
FreshJet 1700

12



00 B

FreshJet 1700



Kérjük, beszerelés és használat előtt figyelmesen olvassa el a kezelési utasítást! Tartsa biztos helyen, ha eladja a készüléket, ezt a füzetet is mellékelje hozzá!

Tartalomjegyzék:

1. A piktogramok jelentése .....	9
2. Biztonsági tudnivalók .....	9
2.1 Általános biztonság.....	10
2.2 Biztonságos használat.....	10
3. Ezen utasítás célcsoportja .....	11
4. Szállítási csomag tartalma .....	11
5. Opcionális extrák, kiegészítők.....	11
6. Rendeltetésszerű használat.....	11
7. Műszaki leírás .....	12
7.1 Főbb részegységek .....	12
7.2 Kezelőpanel .....	12
7.3 A távirányító.....	14
7.4 Üzem módok.....	15
7.5 További funkciók.....	15
8. Az első használat előtt .....	16
9. A klíma használata.....	16
9.1 Információk az alapvető működésről.....	16
9.2 A távirányító használata.....	17
9.3 Tanácsok haladó felhasználóknak.....	17
9.4 A klíma be és kikapcsolása.....	18
9.5 Az üzemmód kiválasztása .....	18
9.6 A ventilátor fokozat kiválasztása.....	19
9.7 A hőmérséklet beállítása.....	19
9.8 A légbefúvók beállítása.....	20
9.9 Az időzítő beállítása.....	20
9.10 Az éjszakai (sleep) üzemmód aktiválása .....	21
9.11 Az "I Feel" aktiválása .....	21
9.12 A LED-es világítás használata .....	21
9.13 Elemcsere (a távirányítóban).....	22
9.14 Órabeállítás .....	22
10. A tetőklíma tisztítása .....	23
11. A klíma karbantartása .....	23
12. Hibakeresés .....	24
13. Garancia .....	25
14. Hulladék .....	25
15. Műszaki adatok .....	26



# 1. A piktogramok jelentése



**VIGYÁZAT!**

Biztonsági figyelmeztetés: A jel figyelmen kívül hagyása súlyos vagy halálos sérüléshez vezethet!



**FIGYELEM!**

Biztonsági figyelmeztetés: A jel figyelmen kívül hagyása sérüléshez vezethet!



A jel figyelmen kívül hagyása anyagi kárhoz vagy a készülék meghibásodásához vezethet!



**Megjegyzés:**

Kiegészítő információ a termékkel vagy a használattal kapcsolatban

- ➔ Akció: ez a jel azt mutatja, hogy Önnek kell valamit csinálni
- ✓ Ez a jel (pipa) az Ön cselekvésének eredményét jelöli

# 2. Biztonsági tudnivalók

A gyártó nem vállal felelősséget a következőkért:

- A készülék sérülése mechanikai hatás vagy túláram következtében
- A készülék a gyártó külön írásos beleegyezése nélküli átalakítása, módosítása
- A kezelési utasításban megfogalmazottól eltérő használat

A gyártó nem tehető felelőssé a közvetett vagy harmadik személynek okozott kárért, valamint a klíma használhatatlanságából eredő károkért!

Tartsa szem előtt, hogy amikor elektromos berendezéssel dolgozik, fokozottan ügyelni kell:

- Az áramütésre
- Tűzveszélyre
- Sérülésekre

## 2.1 Általános biztonság



### VIGYÁZAT!

- Az elektromos berendezés nem játékszer!  
A készüléket mindig tartsa távol gyermekektől vagy magatehetetlen személyektől! Ők mindig csak felügyelet mellett használhatják a készüléket!
- A csökkent cselekvőképességű emberek szintén csak felügyelet mellett használhatják a berendezést!
- Csak rendeltetésszerűen használja a berendezést!
- Soha ne végezzen átalakítást, módosítást a készüléken!
- A készüléket csak szakember javíthatja! Kérjük, ne próbálkozzon az otthoni javítással, mert amellett, hogy súlyosan megsérülhet, ezzel a garancia elvesztését kockáztatja. Amennyiben a készülék meghibásodott, kérjük lépjen kapcsolatba az eladóval, vagy a forgalmazóval!
- Ne használja a klímát gyúlékony anyagok közelében, vagy zárt térben!
- Győződjön meg róla, hogy gyúlékony anyagok nincsenek a légbefúvó egység 50 cm-es közelében!
- Soha ne nyúljon be a légbefúvó rostélyon idegen tárggyal!
- Tűz esetén NE vegye le a klíma felső burkolatát! Használjon tűzoltó készüléket! Ne oltsa vízzel!



### FIGYELEM!

- Soha ne hajtson automata autósóba felszerelt tetőklímával!
- Kérjük érdeklődjön a jármű gyártójánál amennyiben a tetőklíma által okozott magasságnövekedést be kell vezetni a jármű hivatalos papírjaiba! (A klíma által okozott magasságnövekedés: 225 mm)
- Amennyiben a klíma hűtőköre meghibásodott, azt szakműhelyben kell megjavítani és a hűtőközeget tilos a szabadba engedni!

## 2.2 Biztonságos használat



### VIGYÁZAT!

Mindig áramtalanítsa a készüléket mielőtt szereléshez kezd!



### FIGYELEM!

- A tetőklíma nem alkalmas mezőgazdasági vagy építőgépeken való használatra!
- Csak akkor használja a készüléket amennyiben meggyőződött róla, hogy a burkolat és a kábelek épek!

### 3. Ezen utasítás célcsoportja

Ez a kezelési utasítás a tetőklíma használói számára készült!

### 4. Szállítási csomag tartalma

#### FreshJet 1100

Megnevezés:	Cikkszám:
Dometic FreshJet 1100 tetőklíma	9102900213
Beszereleési utasítás	
Használati utasítás	

#### FreshJet 1700

Megnevezés:	Cikkszám:
Dometic FreshJet 1700 tetőklíma	
- fűtéssel és világítással	9102900218
- fűtés és világítás nélkül	9102900219
Beszereleési utasítás	
Használati utasítás	

#### FreshJet 2200

Megnevezés:	Cikkszám:
Dometic FreshJet 2200 tetőklíma	
- fűtéssel és világítással	9102900222
- fűtés és világítás nélkül	9102900223
Beszereleési utasítás	
Használati utasítás	

### 5. Opcionális extrák, kiegészítők

Ezek tartozékként (külön) elérhetők, nem részei a szállítási csomagnak:

Megnevezés:	Cikkszám:
Waeco DC-kiegészítő kit DC-Kit-2	9100300001
Waeco DC-kiegészítő kit DC-Kit-3	9100300002



A Waeco DC-kit segítségével használhatja a tetőklímát menet közben! (Ám erre a járművet alaposan fel kell készíteni, vásárlás előtt érdeklődjön! – a ford.)

### 6. Rendeltetészerű használat

A Dometic FreshJet tetőklíma segítségével Ön lakókocsik és lakóautók belterét temperálhatja hűvös levegővel.

A tetőklíma **nem** alkalmas mezőgazdasági vagy építőgépeken történő használatra! Az extrém vibráció a készülék meghibásodásához vezethet.

A FreshJet tetőklíma működése 52 °C-os környezeti hőmérsékletig garantált.

## 7. Műszaki leírás

A tetőklíma pormentes hűvös levegővel látja el a belteret.

A légbefúvó köré beépített négy LED-lámpa kellemes megvilágítást biztosít. A LED-ek fényereje dimmelhető (tompítható – a ford.).

A tetőklímát a távirányító segítségével lehet vezérelni.



A tetőklíma egy jármű belterében egy adott szintig tudja csökkenteni a hőmérsékletet. Ez a hőmérséklet a jármű típusától, a külső hőmérséklettől valamint a tetőklíma teljesítményétől függ.

16 °C-os külső hőmérséklet alatt a tetőklíma már nem hűt. Ilyenkor használja a szellőztetés funkciót (🌀).

### 7.1 Főbb részegységek

A hűtőkör a következő főbb elemekből épül fel (lásd. 1-es ábra):



- Kompresszor (1): A kompresszor beszívja a hűtőközeget és összesűríti azt. Ezáltal a hűtőközeg nyomása és hőmérséklete megemelkedik.
- Kondenzátor (2): Úgy működik, mint egy folyadékűtő. A kondenzátorra kívülről ráfújó levegő lehűti a hűtőközeget ami ezáltal gáz halmazállapotból folyadékká válik.
- Elpárologtató (3): A folyékony hűtőközegeből párolgás útján ismét gáz lesz, miközben a környezetétől hőt von el, tehát itt történik a hűtés.
- Ventilátor (4): A ventilátor segítségével osztjuk el a lehűtött levegőt a lakóautó belterében.

Az alkatrészecskék áttekintő ábrája:

- FreshJet 1100: **10-es** ábra
- FreshJet 1700: **11-es** ábra
- FreshJet 1700 (csak beépített fűtéssel rendelkező altípushoz): **12-es** ábra
- FreshJet 2200 (csak beépített fűtéssel és lágyindítóval felszerelt változatokhoz): **13-as** ábra




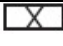

### 7.2 Kezelőpanel

A kezelőpanel a klíma légbefúvó egységén található, (2-es ábra), és a következő kezelőelemekkel és visszajelzőkkel van ellátva:

<b>Számozás a 2-es ábrán:</b>	<b>Jelentés:</b>	
<b>1</b> Üzemjelző LED	Nem világít	A klíma ki van kapcsolva
	Narancssárga	A klíma készenléti (standby) üzemmódban van
	Zöld	A klíma be van kapcsolva
	Piros	Csak 12 V DC bekötésnél: a 230 V tápfeszültség eltűnt
	Piros (lassan villog)	Az „E1” hőmérsékletszenzor meghibásodott
	Piros (gyorsan villog)	Az „E2” hőmérsékletszenzor meghibásodott
<b>2</b> Főkapcsoló: 	Bekapcsolás, kikapcsolás, készenléti üzemmód. Ha nyomva tartja a gombot belép az automatikus üzemmódba	
<b>3</b> Kapcsoló: 	Ki és bekapcsolja a LED világítást, illetve dimmeli (tompítja – a ford.) azt. Csak akkor működik ha a klíma be van kapcsolva vagy készenléti (standby) üzemmódban van	
<b>4</b> A távirányító infra-vevője		






## 7.3 A távirányító

A klíma minden beállítása (pl. hőmérséklet, időzítő) a távirányítón keresztül érhető el. A távirányító a következő gombokkal és visszajelzőkkel rendelkezik (3-as ábra):

Jelölés a 3-as ábrán:	Jelentés:
1	<b>Digitális kijelző</b> , amely jelzi a következőket: - idő - hőmérséklet beállítás °C vagy °F (setpoint) - pillanatnyi beltér hőmérséklet - üzemmód - ventilátor fokozat - kiegészítő funkciók piktogramjai - elem töltöttsége
2	 gomb: be – vagy készenléti üzemmódba kapcsolja a klímát és a távirányítót
3	 gomb: beállítja a ventilátor fokozatot
4	<b>MODE</b> gomb: beállítja az üzemmódot
5	<b>CLOCK</b> gomb: beállítja az időt
6	<b>P.F.</b> gomb: jelenleg nincs funkciója
7	<b>TIMER</b> gomb: beállítja az időzítőt
8	<b>SLEEP</b> gomb: elindítja az éjszakai üzemmódot, a készülék automatikusan csökkenti a setpoint hőmérsékletet a kellemes alvás érdekében
9	<b>SET - °F/°C</b> gomb: elküldi a távirányító jelenlegi beállításait a klímának jóváhagyja az időbeállítást amennyiben egy hőmérséklet érték jelenik meg: beállítja a mértékegységet Celsius (°C) vagy Fahrenheit (°F)
10	<b>I FEEL</b> gomb: aktiválja az „I feel” funkciót. Ilyenkor 10 percenként a klíma hozzáállítja a setpoint hőmérsékletet a távirányító által mért hőmérséklethez. Természetesen a távirányítónak az infra-vevő felé kell néznie (2-es ábra, 4-es jelölés)
11	<b>RESET</b> gomb: az összes értéket visszaállítja a gyári beállításra
12	<b>ROOM</b> gomb: nyomja meg, hogy a készülék a beltér aktuális hőmérsékletét mutassa (  ) nyomja meg mégegyszer, hogy a távirányító a setpoint hőmérsékletet mutassa
13	<b>LIGHT</b> gomb: ki és bekapcsolja a LED lámpákat Ez a gomb akkor is működik, ha a távirányító ki van kapcsolva.
14	<b>DIM</b> gomb: csökkentheti a LED világítás fényerejét (használja a – és + gombokat!)
15	- gomb: csökkenti az értéket
16	+ gomb: növeli az értéket
17	 piktogram (elem lemerült): ez a jel jelenik meg ha a távirányítóban lemerültek az elemek. Cseréljen elemet! (Lásd: Elemcsere c. fejezet!)
18	 piktogram (értékek továbbítása): ez a jel felvillan amikor a távirányító elküldi az adatokat a klíma számára






## 7.4 Üzem módok

A klíma a következő üzemmódokban működhet:

Üzem mód:	Piktogram:	Működés:
Automata		Ön beállítja a kívánt hőmérsékletet, és a klíma automatikusan állítja a ventilátor fokozatot ameddig el nem éri a beállított hőmérsékletet. A  gomb ilyenkor nem használható!
Hűtés		Ön állítja be a kívánt hőmérsékletet és ventilátor fokozatot.
Fűtés		<b>Csak beépített fűtéssel rendelkező modelleknél!</b> Ön állítja be a hőmérsékletet és a ventilátor fokozatot, a klíma pedig felmelegíti a beltér.
Szellőztetés		Ön állítja be a ventilátor fokozatot és a klíma hűvös levegőt keringtet a beltérben.
Páramentesítés		Ön állítja be a kívánt hőmérsékletet, és a klíma automatikusan állítja a ventilátor fokozatot miközben szárítja a levegőt (szellőztető üzemmód). A  gomb ilyenkor nem használható!

## 7.5 További funkciók

A klíma a következő kiegészítő funkciókkal rendelkezik:

Kiegészítő funkció:	Kijelző:	Működés:
Timer (időzítő)		A klíma a beállított időpontban bekapcsol.
		A klíma a beállított időpontban kikapcsol.
		A klíma a beállított időpontban be, - majd a beállított időpontban kikapcsol.
Sleep (éjszakai üzemmód)		A beállított hőmérsékletet a készülék 1 óra elteltével 1°C-kal, 2 óra elteltével 2°C-kal csökkenti a kellemes alváshoz való hőmérséklet elérése érdekében.
I Feel		A távirányító méri a szoba hőmérsékletét és a mért értéket 10 percenként elküldi a klíma számára. A klíma pedig hozzáállítja a setpoint hőmérsékletet ehhez az értékhez. A távirányítónak a klíma infra-vevője (2-es ábra, 4-es jelölés) felé kell néznie!

## 8. Az első használat előtt

### Indítás előtti vizsgálat

Mielőtt bekapcsolná a készüléket, ellenőrizze a következőket:

- Ellenőrizze, hogy a tápfeszültség és frekvencia egyezik-e a műszaki adatokban (lásd. Műszaki adatok c. fejezet!) láthatóval!
- Ellenőrizze, hogy a légbeszívó nyílás és a kifúvónyílások is szabadon vannak-e! Minden levegőnyílásnak akadálytalanak kell lennie a klíma megfelelő teljesítménye érdekében!



### VIGYÁZAT! SÉRÜLÉSVESZÉLY!

Soha ne dugja az ujját vagy idegen tárgyat a légrostélyokba!

### Ellenőrizze a távirányítót és helyezze be az elemeket!

- Helyezze a mellékelt elemeket a távirányító elemtartójába! (Lásd: Elemcsere c. fejezet!)
- Ellenőrizze, hogy a mikrokapcsolók (4-es ábra, 1-es jelölés) a megfelelő helyzetben vannak!
- Ha megváltoztatta a mikrokapcsolók állását, az új beállítást csak egy „Reset” után fogja tudni a berendezés. Ehhez nyomja meg a reset gombot (3-as ábra, 11-es jelölés)!

### Az óra beállítása

- Állítsa be a pontos időt! (Lásd: Órabeállítás c. fejezet!)

## 9. A klíma használata

### 9.1 Információk az alapvető működésről

A klímának 3 üzemmódja van:

Üzemmód:	Működés:
Kikapcsolt	A klíma ki van kapcsolva, a távirányító inaktív.
Készenléti üzemmód (standby)	A klíma működésre kész és bekapcsolható a távirányítóval. A LED világítás működik.
Bekapcsolt	A klíma üzemszerűen hűt.

A klíma kezelőpanelje segítségével:

- Ki és bekapcsolhatja a klímát, valamint készenléti üzemmódba (standby) kapcsolhatja
- Ki és bekapcsolhatja a LED világítást, valamint dimmelheti (tompíthatja) annak fényerejét

A távirányító segítségével:

- Bekapcsolhatja a klímát vagy készenléti üzemmódra (standby) válthat



- Ki és bekapcsolhatja a LED világítást és dimmelheti (tompíthatja) annak fényerejét
- Beállításokat végezhet
- Használhatja a kiegészítő funkciókat

## 9.2 A távirányító használata

A távirányítóval kétféleképpen vezérelheti a klímát:

- A távirányítóval azonnal elküldheti az információt, már a beállítások elvégzése közben
- Először beállíthatja a paramétereiket, majd a végén küldheti el a klíma számára

**A beállítások elküldése már beállítás közben:**

A távirányítót a klíma infra-vevője (2-es ábra, 4-es jelölés) felé **kell** fordítani a beállítások elvégzése közben.

Amikor egy gombot megnyom, a beállítást a távirányító egyből elküldi a klíma számára.

A klíma egy magas sípszóval jelzi az adatok vételét.

**Először a beállítások elvégzése, majd az adatok egyben való továbbítása a klíma felé:**

A távirányítót **ne tartsa** az infra-vevő (2-es ábra, 4-es jelölés) felé amikor a beállításokat elvégzi. Amikor mindent beállított, tartsa a távirányítót a vevő felé, és nyomja meg a **SET - °C/°F** gombot! Ilyenkor a távirányító elküldi a beállításokat a klíma számára. A klíma egy magas sípszóval jelzi az adatok vételét.

**Csak a távirányítónak a készenléti üzemmódba (standby) való állítása:**


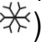

Készenléti üzemmódban (standby) a távirányító csak a pontos időt mutatja.

Ha a távirányító **nincs** a vevő felé fordítva, akkor lehetőség van csak a távirányítót bekapcsolni vagy készenléti üzemmódba (standby) helyezni a klímától függetlenül.

→ Nyomja meg a  gombot!

## 9.3 Tanácsok haladó felhasználóknak

A következő tanácsok segítségével javíthatja a klíma hatékonyságát:

- Javítsa járműve szigetelését úgy, hogy a nyílásokat tömíti és fényvisszaverő függönyökkel fedi az ablakokat!
- Amennyiben a jármű huzamosabb ideig tűző napfényben állt: Először használja a klímát szellőztetés () üzemmódban, és nyissa ki az ablakokat egy időre, mielőtt hűtés üzemmódra () kapcsolná a készüléket!
- Amennyire lehet, tartózkodjon az ajtó és ablaknyitástól hűtés () üzemmódban!
- Válasszon megfelelő hőmérséklet és ventilator fokozat-beállítást!
- Gondosan állítsa be a légbefúvó rostélyokat!
- Győződjön meg róla, hogy a légrostélyok nincsenek letakarva ruhával, papírral, egyéb tárggyal!

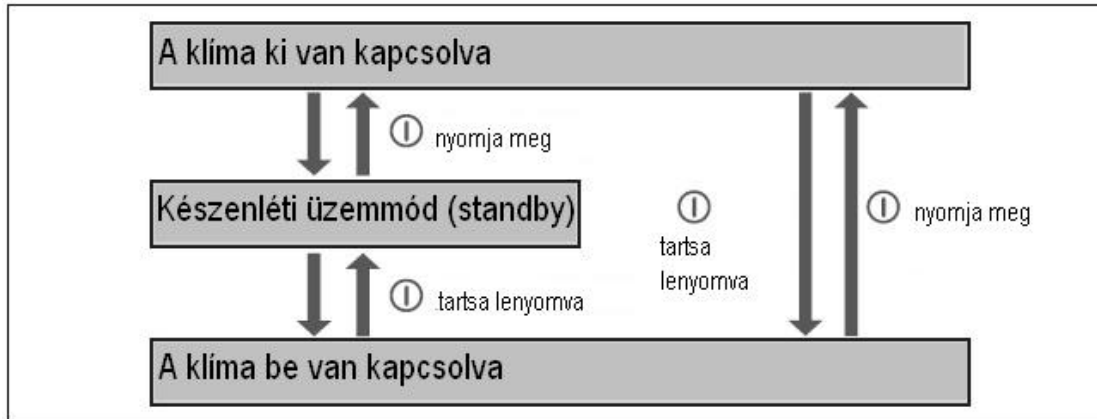
## 9.4 A klíma be és kikapcsolása



Indításkor a klíma a legutójjára használt beállításokkal kapcsol be.

### Bekapcsolás a klíma kezelőpanelje segítségével:

A lenti ábrán látható, hogyan tudja a klímát be, kikapcsolni valamint készenléti üzemmódba (standby) helyezni. Nyomja meg a gombot az ábra szerint:



Például: a klíma készenléti üzemmódban (standby) van. Ki akarja kapcsolni.

- ➔ Nyomja meg a gombot!
- ✓ A klíma kikapcsol.

### Bekapcsolás a távirányító segítségével:



A klímát csak akkor lehet a távirányítóval kezelni, ha be van kapcsolva vagy készenléti üzemmódban (standby) van.

A távirányítóval válthat a készenléti üzemmód és a bekapcsolt állapot között. Ehhez nyomja meg a gombot!

### Csak beépített fűtéssel rendelkező modellek esetén:

Amennyiben a távirányítóval a klímát fűtés üzemmódból () más üzemmódra állítja a klímát, a ventilátor egy ideig folyamatosan jár, nehogy a készülék túlmelegedjen. A LED narancs színnel villog. Nyomja meg a gombot a kezelőpanelen, hogy teljesen kikapcsolja a klímát.






## 9.5 Az üzemmód kiválasztása

- ➔ Válassza ki a működés üzemmódját a **MODE** gomb megnyomásával!
- ✓ A légkondicionáló egy magas sípszóval nyugtázza a beállítást.
- ✓ A légkondicionáló az Ön által választott üzemmódban működik.

## 9.6 A ventilátor fokozat kiválasztása

A ventilátor fokozattal kiválaszthatja milyen erős legyen a befúvás.

Hűtés (☼) és szellőztetés (🌀) üzemmódban a ventilátor sebességét manuálisan kiválaszthatja. A többi üzemmódban a készülék automatikusan állítja a ventilátor sebességét.

Kijelző:	Működés:
	Alacsony ventilátor fokozat
	Közepes ventilátor fokozat
	Magas ventilátor fokozat
	Legmagasabb ventilátor fokozat
	Automatikus üzemmód (csak hűtés (☼) és páramentesítés (💧) üzemmódokban)

- ➔ Használja a 🌀 gombot a ventilátor erősségének beállításához!
- ✓ A klíma egy magas sípszóval nyugtázza a beállítást.
- ✓ A ventilátor sebessége be van állítva.

## 9.7 A hőmérséklet beállítása

Az automata (△), hűtés (☼) és páramentesítés (💧) üzemmódokban a távirányító segítségével beállíthatja a kívánt (setpoint) hőmérsékletet 16°C és 31°C között.

- ➔ Használja a + és – gombokat a kívánt hőmérséklet beállításához!
- ✓ A klíma egy magas sípszóval nyugtázza az adatok vételét.
- ✓ A klíma beállította a setpoint hőmérsékletet.

### Fűtés üzemmód (csak bizonyos modelleknél):

Az automata (△) és fűtés (☀️) üzemmódokban a távirányító segítségével beállíthatja a kívánt (setpoint) hőmérsékletet 16°C és 31°C között.

- ➔ Használja a + és – gombokat a kívánt hőmérséklet beállításához!
- ✓ A klíma egy magas sípszóval nyugtázza az adatok vételét.
- ✓ A klíma beállította a setpoint hőmérsékletet.

## 9.8 A légbefúvók beállítása

A beltérben a levegő áramlását a légbefúvó rostélyok (5-ös ábra) állításával változtathatja.

- Állítsa a légbefúvó rostélyainak (1-es jelölés) irányát a görgő (2-es jelölés) segítségével a megfelelő irányba!

## 9.9 Az időzítő beállítása


A timer funkció lehetővé teszi hogy a klímát egy adott ideig működtesse. Beállíthatja a bekapcsolás, a kikapcsolás, vagy akár mindkettő idejét. Az állítás 10 perces lépcsőkben lehetséges.




A távirányító visszatér alapállapotba, amennyiben a timer beállítása közben 15 másodpercig nem nyom meg egyetlen gombot sem.

- A timer beállítása előtt válassza ki az üzemmódot és állítsa be a szükséges paramétereket!




### A bekapcsolási idő beállítása:

- Nyomja meg egyszer a **TIMER** gombot!
- ✓ Az **ON** piktogram (  ) villog a kijelzőn.
- Használja a + és – gombokat a bekapcsolás idejének beállításához!
- Nyomja meg a **Set - °C/°F** gombot az adatok elküldéséhez a klíma számára!
- ✓ A klíma bekapcsolási idejét beállította.
- A beállított időpontban a klíma az utóóra elküldött beállításokkal bekapcsol.
- Kapcsolja a klímát készenléti üzemmódba (standby)!

### A kikapcsolási idő beállítása:

- Nyomja meg kétszer a **TIMER** gombot!
- ✓ Az **OFF** piktogram (  ) villog a kijelzőn.
- Használja a + és – gombokat a kikapcsolás idejének beállításához!
- Nyomja meg a **Set - °C/°F** gombot az adatok elküldéséhez a klíma számára!
- ✓ A klíma kikapcsolási idejét beállította.
- A klíma a beállított ideig működik a jelenlegi beállításokkal.

### A be és kikapcsolási idő együttes beállítása:

- Nyomja meg háromszor a **TIMER** gombot!
- ✓ Az **ON** piktogram (  ) villog a kijelzőn.
- Az **OFF** piktogram (  ) villágít.
- Használja a + és – gombokat a bekapcsolás idejének beállításához!
- Nyomja meg ismét a **TIMER** gombot!
- ✓ Az **OFF** piktogram (  ) villog a kijelzőn.
- Használja a + és – gombokat a kikapcsolás idejének beállításához!
- Nyomja meg a **Set - °C/°F** gombot az adatok elküldéséhez a klíma számára!


- ✓ A klíma be és kikapcsolási idejét beállította.  
A klíma a beállított időpontban a beállított üzemmódban és paraméterekkel bekapcsol, és a második beállított időpontig működik.
- ➔ Kapcsolja a klímát készenléti üzemmódba (standby)!

#### **A timer beállítások törlése:**

- ➔ Nyomja meg ötször a **TIMER** gombot!
- ✓ A timer piktogram eltűnik, a beállítások törlődtek.

### **9.10 Az éjszakai (sleep) üzemmód aktiválása**

Amikor az éjjeli üzemmód (sleep) be van kapcsolva, 1 óra elteltével a setpoint hőmérséklet 1°C-kal, 2 óra elteltével 2°C-kal csökken. Ez biztosítja az alváshoz kellemes hőmérsékletet.

- ➔ Állítsa be a kívánt hőmérsékletet! (Lásd: Hőmérséklet beállítás c. fejezet!)
- ➔ Nyomja meg a **SLEEP** gombot!
- ✓ Az éjjeli mód (sleep) piktogram (  ) megjelenik a kijelzőn.  
Az éjjeli üzemmód aktív.

### **9.11 Az “I Feel” aktiválása**

Ebben az üzemmódban a távirányító folyamatosan méri a szoba hőmérsékletét, és a mért adatokat 10 percenként továbbítja a klíma számára. A klíma ennek alapján korrigálja a kívánt (setpoint) hőmérsékletet.

- ➔ Nyomja meg az **I FEEL** gombot!
- ➔ A távirányítót állítsa úgy, hogy az infra-vevőre (2-es ábra, 4-es jelölés) nézzen! Máskülönben az adatokat nem lehet elküldeni a klíma számára.




A távirányítót célszerűen ne tartsuk a beltér azon pontján, ahol a hőmérséklet jelentősen különbözik a szoba átlaghőmérsékletétől! Például ne hagyjuk tűző napon vagy a klíma befűvórostélya alatt!


### **9.12 A LED-es világítás használata**

A klíma fényei dimmelhetőek (tompíthatóak). Amikor bekapcsolja, a legutolsó fényerő beállításnak megfelelően fognak világítani.

#### **A világítás be és kikapcsolása a klíma kezelőpanelje segítségével:**

- ➔ Nyomja meg a  gombot a lámpák be vagy kikapcsolásához!

#### **A fényerő tompítása**

- Tartsa nyomva a  gombot ameddig a kívánt fényerőt el nem éri!

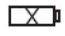
#### **A világítás be és kikapcsolása a távirányító segítségével:**

- Nyomja meg a **LIGHT** gombot a világítás be vagy kikapcsolásához!

#### **A fényerő tompítása a távirányító segítségével:**

- Nyomja meg a **DIM** gombot!
- Nyomja meg és tartsa nyomva a **+** vagy **-** gombot a kívánt fényerő eléréséhez!
- Nyomja meg a **SET** gombot a beállítás jóváhagyásához!

### **9.13 Elemcsere (a távirányítóban)**

Amikor a kijelzőn megjelenik a  pictogram, cserélje ki az elemeket a távirányítóban! Az elemtartó a távirányító hátoldalán található.

- Finoman nyomja meg az elemtartó fedelét, és csúsztassa el a nyílnak megfelelő irányba!
- Helyezze be az új elemeket (2xAAA) az elemtartóban lévő jelöléseknek megfelelően!
- Zárja vissza az elemtartó fedelét!



Óvja környezetét!

Ne dobja ki a használt elemeket a háztartási hulladékba!

Vigye vissza az elemeket a vásárlás helyére vagy helyezze őket elemgyűjtőbe!

### **9.14 Órabeállítás**

A távirányítón be kell programozni a pontos időt annak érdekében, hogy a timer funkciót használni lehessen. A pontos idő mindig látható a kijelzőn. Kövesse a következő lépéseket az óra beállításához:



A távirányító visszatér az alapállapotba, amennyiben órabeállítás közben 10 másodpercig nem nyom meg egyetlen gombot sem.

- Nyomja meg és tartsa lenyomva a **CLOCK** gombot, hogy az órabeállító üzemmódba jusson!
- ✓ Az idő villog a kijelzőn.
- Használja a **+** és **-** gombokat hogy beállítsa az időt!
- Nyomja meg a **SET - °C/°F** gombot hogy jóváhagyja a beállítást!

## 10. A tetőklíma tisztítása



### FIGYELEM! A KÉSZÜLÉK MEGHIBÁSODHAT!

- Ne mossa a klímát nagynyomású mosóval (gőzborotvával)! A víz bejutása kart tehet a berendezésben!
- Ne használjon kemény, éles, hegyes tárgyat vagy vegyszereket a tisztításhoz, mert ezek kart tehetnek a készülékben!
- A tisztításhoz használjon vizet és enyhe mosogatószeret! Soha ne használjon maró, oldószeret vagy benzint, alkoholt!

- ➔ Időnként tisztítsa meg a klímát nedves, puha törölkendővel!
- ➔ Rendszeresen távolítsa el a faleveleket, vagy más idegen testeket a légbeszívó nyílásokból (6-os ábra, 1-es jelölés)! Ügyeljen rá hogy ne sértse meg a rostélyokat a művelet közben!
- ➔ Időnként egy nedves puha törölkendővel törölje le a távirányítót is! A kijelző tisztításához szemüvegtörölő-kendőt ajánlunk!

## 11. A klíma karbantartása



### VIGYÁZAT!

Az itt leírtakon kívüli karbantartási műveleteket csak szakember végezheti el! A szakember tisztában van a vonatkozó előírásokkal és az esetlegesen felmerülő veszélyekkel. Ne próbálkozzon az otthoni javítással!

Időtartam:	Karbantartási művelet:
Rendszeresen	Ellenőrizze a kondenzvíz-elvezetőt A klíma oldalán található elvezetőcsatornák (7-es ábra, 1-es jelölés) vizsgálatával győződjön meg róla, hogy a kondenzvíz el tud távozni!
Rendszeresen	Tisztítsa meg a légbefúvó egység szűrőjét (8-as ábra) - Kézzel vegye le a szűrő burkolatot! (1) - Vegye ki a szűrőt! (2) - Tisztítsa ki a szűrőt (2) mosószerrel, majd hagyja teljesen megszáradni! - Tegye vissza a szűrőt! (2) - Tegye vissza a burkolatot! (1)
Évente	Ellenőrizze a tömítőprofilot! Évente egyszer vizsgálja meg a tömítő szigetelést a klíma és a tető között! Keressen repedést vagy egyéb sérülést!
Évente	Nézesse meg a hűtőkört! Évente egyszer nézesse át a hűtőkört egy szakemberrel!
Évente	Cserélje ki a szényszűrőt! (8-as ábra) - Kézzel vegye le a burkolatot! (1) - Vegye ki a szűrőt! (2) - Vegye ki a szényszűrőt! (3) - Tegyen be új szényszűrőt! - Mossa meg a szűrőt (2) mosószerrel, majd hagyja teljesen megszáradni!

	<ul style="list-style-type: none"> <li>- A száraz szűrőt (2) tegye vissza!</li> <li>- A burkolatot (1) tegye vissza!</li> </ul>
--	---

## 12. Hibakeresés

Hibajelenség:	Lehetséges ok:	Megoldás:
A klíma állandóan kikapcsol.	A jegesedésszenzor leállította a működést.	A külső hőmérséklet túl alacsony vagy a légbefúvók zárva vannak.
Nincs hűtőteljesítmény.	A klíma nem hűtés üzemmódban van.	Állítsa a klímát hűtés üzemmódra!
	A külső hőmérséklet 52°C fölött van.	Ez a működési hőmérséklet felső határa.
	A kívánt hőmérséklet (setpoint) magasabbra van állítva, mint a beltér jelenlegi hőmérséklete.	Válasszon alacsonyabb setpoint hőmérsékletet.
	A külső hőmérséklet 16°C alatt van.	Ez a működési hőmérséklet alsó határa.
	Az egyik hőmérsékletszenzor meghibásodott.	Lépjön kapcsolatba szakszervizzel!
	Az elpárolgató ventillátora meghibásodott.	
A kondenzátor ventillátora meghibásodott.		
Túl gyenge befúvás.	A légbeszívó eldugult.	Távolítsa el a leveleket vagy egyéb idegen tárgyakat a beszívónyílásból! Közben ne sértse meg a lamellákat!
	A ventillátor meghibásodott.	Lépjön kapcsolatba szakszervizzel!
Víz folyik a beltérbe.	A kondenzvíz-elvezetők eldugultak.	Tisztítsa ki a kondenzvíz-elvezetőket!
	A tetőszigetelés megsérült.	Lépjön kapcsolatba szakszervizzel!
A klíma nem kapcsol be.	Nincs bedugva a konnektor. (230 V)	Ellenőrizze!
	A feszültség túl alacsony (200 V alatt). A feszültségátalakító meghibásodott.	Lépjön kapcsolatba szakszervizzel!
	Az egyik hőmérséklet-érzékelő meghibásodott.	
	A tápvezetékét védő biztosíték túl kicsi.	Ellenőrizze a biztosítékot.
A klíma nem kapcsol ki.	Az egyik hőmérséklet-érzékelő meghibásodott.	Lépjön kapcsolatba szakszervizzel!
	A tápvezetékét védő biztosíték túl kicsi.	Ellenőrizze a biztosítékot!



## 13. Garancia

A készülékre az általános garancia vonatkozik. Amennyiben a klíma meghibásodott, kérjük lépjen kapcsolatba a legközelebbi szakszervizzel vagy az eladóval!  
Kollégáink örömmel segítenek, és tájékoztatják a garanciális ügykezelés részleteiről.

## 14. Hulladék

### Környezetvédelmi előírások és megfelelő hulladékkezelés

Minden vállalkozásnak kötelező felmérnie, hogy a gyártás, értékesítés, hulladékkezelés, valamint a saját belső folyamatai mennyire terhelik a környezetet.

- A csomagolóanyagot mindig a helyi szabályozásnak megfelelően helyezzük a megfelelő hulladékgyűjtőbe!
- A készülék minden alkatrészét úgy kell ártalmatlanítani (vagy lehetőség szerint újrahasznosítani), hogy az összhangban legyen a helyi előírásokkal!
- A készüléket ne dobja a háztartási hulladékba! Kérjük, juttassa el egy hulladéklerakatba, ahol megfelelő módon tudják ártalmatlanítani és újrahasznosítani!
- A beszerelés során ügyeljen a megfelelő szellőzésre, mivel az ott levegő káros lehet az ott dolgozók egészségére!
- A használat és karbantartás során ügyeljen rá, hogy a környezetszennyező anyagok (olaj, hűtőközeg) a megfelelő módon legyen összegyűjtve és ártalmatlanítva!
- Lehetőség szerint tartsuk alacsonyan a zajszintet a zajártalom elkerülése érdekében!

Az újrahasznosítással kapcsolatos további információért kérjük látogasson el weblapunkra: [www.dometic.com](http://www.dometic.com) Itt újrahasznosítási kézikönyvet is talál.

- A csomagolóanyagot helyezze a megfelelő hulladékgyűjtőbe!
- Szerelés és karbantartás közben ügyeljen rá, hogy a hűtőkör ne sérüljön meg, és nehogy a hűtőközeg a szabadba jusson. (A hűtőközeg üvegházhatású gáz és nem szabad a légkörbe engedni!)



Ha végleg meg akar szabadulni a terméktől, érdeklődjön a helyi hulladékkezelő-központban ennek környezettudatos módjáról!

- A készüléket kérjük juttassa el egy hulladékkezelő-központba ahol megfelelően ártalmatlanítják és újrahasznosítják!






Óvja környezetét!

Ne dobja ki a használt elemeket a háztartási hulladékba!

Vigye vissza az elemeket a vásárlás helyére vagy helyezze őket elemgyűjtőbe!

## 15. Műszaki adatok

	<b>Dometic FreshJet 1100</b>		<b>Dometic FreshJet 1700</b>	
Cikkszám:	9102900213		9102900219	9102900218
Kompresszor teljesítmény:	1000 W		1700 W	
Hűtőteljesítmény ISO5151-szerint	850 W		1600 W	
Fűtőteljesítmény	-		-	800 W
Tápfeszültség:	230 V AC 50 Hz			
Áramfelvétel:	2 A		2.7 A	
Áramfelvétel fűtés üzemmódban	-		-	3.5 A
Működési hőmérséklet:	0°C – 52°C			
Hűtőközeg:	R-134a		R-407C	
Ventillátor:	4 fokozat + 1 automatikus			
Védelmi osztály:	IP X4			
A beltér maximális űrmérete (szigetelt falak esetén)	16 m <sup>3</sup>		20 m <sup>3</sup>	
Méreték: h x sz x m (9-es ábra) (mm)	787 x 562 x 225 (magasság a tető felett)			
Saját tömeg:	kb. 22.5 Kg		kb. 29 Kg	
Teszt, bevizsgálás:				

	<b>Dometic FreshJet 2200</b>	
Cikkszám:	9102900223	9102900222
Kompresszor teljesítmény:	2050 W	
Hűtőteljesítmény ISO5151-szerint	2200 W	
Fűtőteljesítmény	-	1200 W
Tápfeszültség:	230 V AC 50 Hz	
Áramfelvétel:	4.1 A	
Áramfelvétel fűtés üzemmódban	-	5.2 A
Működési hőmérséklet:	0°C – 52°C	
Hűtőközeg:	R-407C	
Ventillátor:	4 fokozat + 1 automatikus	
Védelmi osztály:	IPX4	
A beltér maximális űrmérete (szigetelt falak esetén)	25 m <sup>3</sup>	
Méreték: h x sz x m (9-es ábra) (mm)	787 x 562 x 225 (magasság a tető felett)	
Saját tömeg:	kb. 32 Kg	
Teszt, bevizsgálás:		

A gyártó a műszaki, elérhetőségi és szállítási változtatásokhoz való jogát fenntartja!